

Pathologies Circonstanciennes



Initiation aux premiers secours



Nos objectifs du cours



Définir une pathologie circonstancielle,
 Enumérer les causes des pathologies circonstanciennes,
 Reconnaître la gravité d'une pathologie circonstancielle,
 Agir devant une pathologie circonstancielle,
 Surveiller en attendant les secours spécialisés,

2

Généralités



Définition

Il ne s'agit pas de maladie,
 Généralement il s'agit d'accident,
 Liée au contexte environnementale,
 Elle est momentanée, Pouvant s'aggraver ultérieurement,

4

Principales circonstances "Causes"

Intoxications

Envenimations

Environnement



5

Pourquoi s'y intéresser

Souvent adultes jeunes,
Quelque soit le problème initial , les patients survivants se souviendront toujours de cet épisode de leur vie,
Quelque soit le problème initial ,certains présenteront des séquelles :

Séquelles neurologiques d'hypoxie cérébrale

Séquelles esthétiques de brûlures

Séquelles psychologiques

6

Rôle du secouriste Il est Triple

Reconnaître la cause,
Reconnaître les signes,
Agir en conséquence



7

Action secouriste

P
E
G
A
S

Assurer la protection en fonction des circonstances de l'accident,
Réconforter et rassurer la victime et lui demander de ne pas s'agiter,
S'enquérir au près de la personne de ce qui s'est passé,
Reconnaître la pathologie circonstancielle en fonction des signes,
Reconnaître s'il y a des signes de gravités
Agir en conséquence

mise au repos et demander un avis médical

mise au repos et pratique d'un geste simple

mise au repos et alerte des secours spécialisés

si détresse vitale: mise en PLS / pratique d'une RCP

8

Les Intoxications

Les médicaments

Signes variables

Digestifs (nausées, vomissements, diarrhées,),
 Cardio-vasculaires (hypotension, hypertension, bradycardie, tachycardie,.....),
 Neurologiques (hallucinations, convulsions, mydriase, myosis,),

Agir

Demander à la victime de se calmer et ne pas s'agiter,
 Eloigner le médicament et s'enquérir de son nom (commercial / DCI),
 Calmer la victime, ne pas faire vomir, ne pas donner à boire du lait ou de l'eau
 Evaluer les fonctions vitales de victime, et recueillir les plaintes,
 Si troubles de la conscience mise en PLS, Si arrêt cardiaque pratique RCP,
 Appeler le centre Antipoisons et alerter le SAMU

10

Les plantes

Signes variables

Neurologiques (céphalées, vertiges, avec faiblesse, ...)
 Digestifs (nausées, vomissements, diarrhées,),
 Cardio-vasculaires (hypotension, bradycardie, infarctus du myocarde,.....),

Agir

Demander à la victime de se calmer et ne pas s'agiter,
 Eloigner la plante ou les baies ou les graines et s'enquérir de son nom,
 Calmer la victime, ne pas faire vomir, ne pas donner à boire du lait ou de l'eau
 Evaluer les fonctions vitales de victime, et recueillir les plaintes,
 Si troubles de la conscience mise en PLS, Si arrêt cardiaque pratique RCP,
 Appeler le centre Antipoisons et alerter le SAMU

11

Le Monoxyde de Carbone «CO»

Sources

Combustion incomplète des hydrocarbures
 Gaz incolore, inodore, se dissipant facilement dans l'environnement

Signes variables

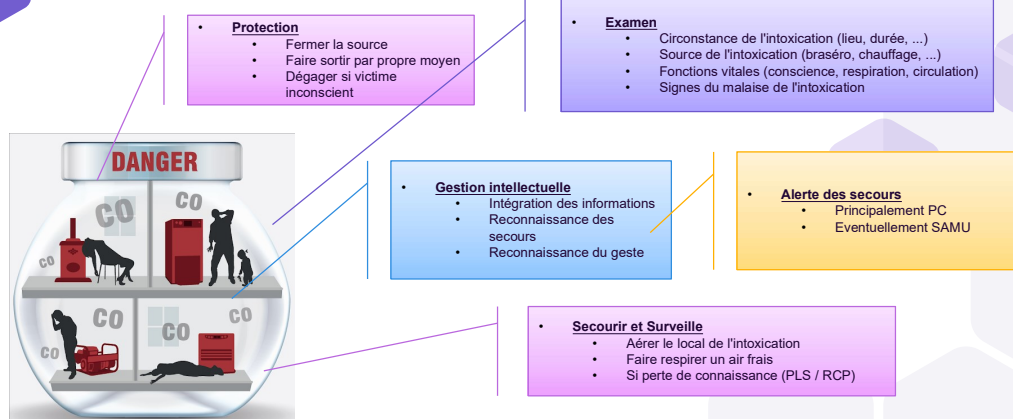
Neurologiques (céphalées, vertiges, avec faiblesse, ...)
 Digestifs (nausées, vomissements, diarrhées,),
 Cardio-vasculaires (hypotension, bradycardie, infarctus du myocarde,.....),

Agir

Eloigner la source, ou dégager la victime et aérer
 Demander à la victime de se calmer et ne pas s'agiter et de respirer de l'air frais
 Evaluer les fonctions vitales de victime, et recueillir les plaintes,
 Si troubles de la conscience mise en PLS, Si arrêt cardiaque pratique RCP,
 Appeler le centre Antipoisons et alerter le SAMU

12

Intoxication au CO



13

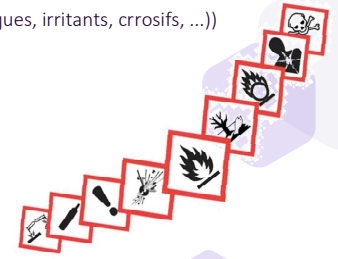
Les Produits Chimiques

Sources

- Produits ménagers (eau de javel, lessives, (acides, basiques, irritants, corrosifs, ...))
- Produits de bricolage (colles, peintures,
- Produits cosmétiques (parfum, dissolvant, etc.),
- Produits agricoles (engrais, pesticides, etc.),
- Produits pétroliers (essence, pétrole, alcool, etc ...).

Signes variables

- Neurologiques (céphalées, vertiges, avec faiblesse, ...)
- Digestifs (nausées, vomissements, diarrhées, sensation de brûlure,
- Cardio-vasculaires (hypotension, bradycardie, infarctus du myocarde,....),



14

Les Produits Chimiques

Agir

- Demander à la victime de se calmer et ne pas s'agiter,
- Eloigner le médicament et s'enquérir de son nom (commercial / DCI),
- Calmer la victime, ne pas faire vomir, ne pas donner à boire du lait ou de l'eau
- Evaluer les fonctions vitales de victime, et recueillir les plaintes,
- Si troubles de la conscience mise en PLS, Si arrêt cardiaque pratique RCP,
- Appeler le centre Antipoisons et alerter le SAMU



15

Les Envenimations

16

Scorpions

Androctonus Australis: brun, extrémités foncées, 10 à 12 cm

Buthus Occintanus: jaune, 8 à 10 cm



17

Symptômes

Signes locaux :

Douleurs vive immédiate au siège de la piqûre

Suivi d'une inflammation locale, œdème.

La douleur peut durer plusieurs heures.

Signes généraux :

Angoisse,

Troubles digestifs, vomissement, diarrhées,

Troubles cardiaques,

Troubles de mémoire et parfois coma

Défaillance multiviscérale et mort

18

Gestes de secours

Agir

Tuer l'animal éventuellement, sinon éloigner la personne,

Demander à la victime de se calmer de ne pas s'agiter et de ne pas courir,

Désinfecter le lieu de la piqûre avec une solution antiseptique

Assurer un glaçage du lieu de la piqûre (eau froide éventuellement),

Immobiliser le membre par une attelle de fortune,

Evaluer les fonctions vitales de victime, et recueillir les plaintes,

Si troubles de la conscience mise en PLS, Si arrêt cardiaque pratique RCP,

Appeler le centre Antipoisons et alerter le SAMU

19

Envenimation scorpionique



20



21

Les serpents

Vipère à cornes:

brun,
longueur 50 à 60 cm,
queue éffilée,
trace caractéristique



Vipère de Mauritanie:

gris teinté,
60 à 80 cm



22

Symptômes

Signes locaux :

Douleurs vive au siège de la piqûre Suivi d'une inflammation locale, œdème.

Trace de piqûres punctiforme éloigné de 6 à 10 mm.

Apparition d'un bleu (par thrombopénie)

Signes généraux :

Angoisse,

Troubles digestifs, vomissement, diarrhées,

Troubles cardiaques,

Troubles de mémoire et parfois coma

23

Les morsures de serpents (2)

Agir

Tuer l'animal éventuellement, sinon éloigner la personne,

Demander à la victime de se calmer de ne pas s'agiter et de ne pas courir,

Désinfecter le lieu de la piqûre avec une solution antiseptique après lavage (eau + savon)

Assurer un glaçage du lieu de la piqûre (eau froide éventuellement),

Immobiliser le membre par une attelle de fortune,

Evaluer les fonctions vitales de victime, et recueillir les plaintes,

Si troubles de la conscience mise en PLS, Si arrêt cardiaque pratique RCP,

Appeler le centre Antipoisons et alerter le SAMU

24

Les piqûres de scorpions et les Morsures de serpents

A ne pas faire



25

La Morsure de chien

26

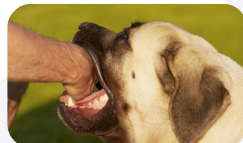
Sources

- Chien domestique
- Chien errant



Signes variables

- Plaies cutanées, déchiquetées, parfois saignantes,
- Délaçation et perte de substances
- Fractures d'os variables par les crocs du chien



27

Que faire

- Eloigner le chien, ou dégager la victime,
- Ne pas s'affoler et garder son calme,
- Immédiatement un lavage abondant, Eau + Savon doux pendant 30 minutes,
- Assurer une désinfection avec une solution de dakin,
- Se renseigner sur l'état d'immunisation du chien contre la rage (Vaccination annuelle),
- Ramener la victime à l'hôpital, après avoir assuré une immobilisation



28

Les piqûres

29

Moustiques

Signes variables

Plaies cutanées punctiforme plus douloureuses que dangereuses
la douleur initiale est suivie d'un gonflement
puis très prurigineuse (lésion de grattage)
risque d'infections (cellulite grave)



30

Moustiques

Agir

Ne pas s'affoler et garder son calme,
Assurer une désinfection avec une solution de dakin,
Mettre une crème antimoustique,
Demander à la victime de surveiller, au doute cltation d'un médecin

31

Abeille / Guêpe

Signes variables

Plaies cutanées punctiforme très douloureuses
La douleur initiale est suivie d'un gonflement
Grand risque allergique avec les abeilles (grave visage et gorge)
Risque d'infections (cellulite grave)



32

Abeille / guêpe

Agir

Ne pas s'affoler et garder son calme,
Assurer une désinfection avec une solution de dakin,
Retirer le dard de l'abeille (contient la glande veinimeuse),
Demander à la victime de surveiller, au doute ctation d'un médecin,
Si plusieurs piqûres ramener à l'hôpital.



33

La vive

Signes variables

Plaies cutanées punctiforme très douloureuses,

Parfois malaise ou évanouissement,

Agir

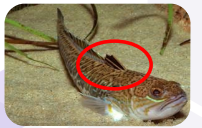
En marchant sur l'épine du poisson cachées dans le sable des plages,

Ne pas s'affoler et garder son calme,

Assurer une désinfection avec une solution de dakin,

Rapprocher une source de chaleur, eau tiède 1/2 heuree,

Demander à la victime de surveiller, au doute consultation d'un médecin



34

La Méduse

Signes variables

Rash :

taches rouges,
petites bosses rouges et/ou vésicules,
parfois zébrures rouges.

Démangeaisons, brûlure ou picotements dans le sable des plages,



35

La Méduse

Agir

Ne pas s'affoler et garder son calme,

Recouvrir de sable la plaie, préalablement rincée à l'eau de mer,

Laisser sécher avant de retirer le « cataplasme » avec un objet rigide (papier)
afin d'éliminer les parties urticantes.

Si la douleur persiste, administrer un antalgique, de type paracétamol, ou
consulter un médecin.

Les marques cutanées peuvent mettre 15 jours pour disparaître.

36

La noyade

37

La noyade

Agir

Ne pas s'affoler et garder son calme,

Ne vous jetez pas dans l'eau si vous ne maîtrisez pas les techniques d'extraction

Lancer une bouée ou un autre objet flottant sur lequel on peut s'agripper

Extraire si vous maîtrisez la technique d'extraction

Examiner et agir en conséquence

patient conscient avec gêne respiratoire =====> position 1/2 assis

patient inconscient avec respiration =====> position PLS

patient inconscient sans respiration =====> RCP + DAE

38

Noyade



Extraction



PLS



RCP



39

Epuisement par la chaleur

40

C'est quoi au juste

L'épuisement par la chaleur est un problème principalement causé par une déshydratation de l'organisme.

L'exposition à la chaleur,
le manque d'apport d'un liquide non diurétique,
l'intensité ou le choix des activités non adaptées à la température ambiante

peuvent amener une déshydratation de l'organisme

Signes

Maux de tête
Nausées
Vomissements
Étourdissements
Crampes musculaires
Crampes abdominales
Peau rouge et moite
Faiblesse

42

Agir

Transporter dans un environnement plus frais
Mettre la personne au repos (assise ou couchée)
Appliquer des compresses d'eau fraîche
 au front,
 à la nuque,
 sous les aisselles
Faire boire la personne de petites quantités à la fois d'eau ou de solution hydratante contenant des électrolytes
Réévaluer son état après 20 minutes

43

Le coup de chaleur

44

C'est quoi au juste

Le coup de chaleur est la maladie liée à la chaleur la moins fréquente, mais la plus grave.

Il s'agit d'une urgence mettant la vie en danger qui survient lorsque le système de refroidissement du corps est beaucoup trop sollicité et arrête de fonctionner.

Signes

- Température élevée, au-dessus de 40 °C (104 °F)
- Peau chaude et sèche
- Peau rouge ou pâle
- Maux de tête
- Altération de l'état mental (p. ex., confusion)
- Comportement irritable, bizarre ou agressif
- Perte de connaissance progressive
- Pouls rapide et faible qui devient irrégulier
- Respiration rapide et superficielle
- Problèmes de vision
- Convulsions ou Coma

46

Agir

Amenez la personne dans un endroit frais.
Diminuez rapidement la température de la personne au moyen:

Immergez la personne dans de l'eau fraîche, jusqu'au cou.

N'enlevez pas les vêtements de la personne.

Immergez les avant-bras et les mains de la personne dans de l'eau fraîche.

Versez de l'eau fraîche sur les vêtements de la personne ou sur des serviettes ou des linges et placez-les sur la poitrine de la personne. Éventez la personne pour favoriser l'évaporation.

Appliquez de la glace ou des compresses froides sur les aisselles et la poitrine de la personne.

47

Agir

Continuez d'utiliser les méthodes de refroidissement rapide ci-dessus jusqu'à ce que l'état de la personne s'améliore ou jusqu'à l'arrivée du personnel SAMU.

Si la personne réagit et peut avaler, demandez-lui de boire lentement une boisson de remplacement d'électrolytes froide (p. ex., boisson pour sportifs commerciale, eau de coco, jus de fruits ou lait). Si une boisson contenant des électrolytes n'est pas disponible, demandez à la personne de boire de l'eau.

48

Les incendies

P: Eteindre le feu

E: Si brûlures (Cf cours brûlures)

Si intoxication (Cf inhalation de fumée et Intoxication CO)

G: Réfléchir

A: Alerter

S: Faites un geste adéquat

49

Conclusion

Restez calme et ne pas s'affoler

Agissez selon le principe PEGAS

Constituez votre puzzle

Pour pouvoir agir

en toute sécurité

et aider la victime



50